



ОРГАНИЗАЦИЯ РАБОТЫ УЧРЕЖДЕНИЙ ПО ОБЕСПЕЧЕНИЮ ДОСТУПНОСТИ УСЛУГ, ДОКУМЕНТООБОРОТ; ОПРЕДЕЛЕНИЕ ЗАДАЧ И ИНСТРУКТАЖ ПЕРСОНАЛА ПО ВОПРОСАМ СОПРОВОЖДЕНИЯ И ОКАЗАНИЯ ПОМОЩИ ИНВАЛИДАМ

ШЕЛОМАНОВА ТАТЬЯНА НИКОЛАЕВНА

*Директор Межрегионального ресурсного центра
«ДОСТУПНЫЙ МИР», к.м.н., доцент*

Федеральные органы исполнительной власти (отраслевые) в установленных сферах

По соглас. с Минтрудом России

Порядок обеспечения условий доступности для инвалидов **объектов** социальной, инженерной и транспортной инфраструктур **и предоставляемых услуг**, а также оказания им при этом **необходимой помощи**

*ч. 2 ст. 15, №181-ФЗ
в ред. №419-ФЗ*

+ ИОГВ субъектов РФ,
ОМСУ, организации

Инструктирование или обучение специалистов, работающих с инвалидами, по вопросам, связанным с обеспечением доступности объектов и услуг

*ч. 3 ст. 15, №181-ФЗ
в ред. №419-ФЗ*

Приказ Минтруда России от 30.07.2015 №527н

ПОРЯДОК
ОБЕСПЕЧЕНИЯ УСЛОВИЙ ДОСТУПНОСТИ
ДЛЯ ИНВАЛИДОВ ОБЪЕКТОВ И
ПРЕДОСТАВЛЯЕМЫХ УСЛУГ
В СФЕРЕ ТРУДА, ЗАНЯТОСТИ
И СОЦИАЛЬНОЙ ЗАЩИТЫ НАСЕЛЕНИЯ,
А ТАКЖЕ ОКАЗАНИЯ ИМ ПРИ ЭТОМ
НЕОБХОДИМОЙ ПОМОЩИ

- ▣ Другие Порядки – см. Метод пособие, ч.2 стр. 45-50

В метод. пособии Организация паспортизации объектов и услуг:

**Перечень федеральных ведомственных
порядков обеспечения условий доступности
объектов и услуг (и утверждающих их
приказов отраслевых ФОИВ)**

стр.45-50

Отраслевыми порядками определены положения (и показатели):

- - по обеспечению **доступности объектов**
- - по созданию **условий доступности услуг**
- - по **дополнительным условиям или формам предоставления услуг** (в различных учреждениях)
- - организация **паспортизации объектов и услуг**
- - закрепление **в локальных документах**, в том числе в должностных инструкциях
- **подготовленность персонала по оказанию помощи инвалидам и их сопровождению (инструктаж)**
- - отражение реализации порядков **на информационных ресурсах** (на сайтах организаций)

1. ОБЕСПЕЧЕНИЕ ДОСТУПНОСТИ ОБЪЕКТОВ

- 1.1) возможность беспрепятственного входа в объекты и выхода из них;
- 1.2) возможность самостоятельного передвижения по территории объекта в целях доступа к месту предоставления услуги, в том числе с помощью работников объекта, предоставляющих услуги, ассистивных и вспомогательных технологий, а также сменного кресла-коляски;
- 1.3) возможность посадки в транспортное средство и высадки из него перед входом в объект, в том числе с использованием кресла-коляски и, при необходимости, с помощью работников объекта;
- 1.4) сопровождение инвалидов, имеющих стойкие нарушения функции зрения и самостоятельного передвижения по территории объекта;

1. ОБЕСПЕЧЕНИЕ ДОСТУПНОСТИ ОБЪЕКТОВ

- 1.5) содействие инвалиду при входе в объект и выходе из него, информирование инвалида о доступных маршрутах общественного транспорта;
- 1.6) надлежащее размещение носителей информации, необходимой для обеспечения беспрепятственного доступа инвалидов к объектам и услугам, с учетом ограничений их жизнедеятельности, в том числе дублирование необходимой для получения услуги звуковой и зрительной информации, а также надписей, знаков и иной текстовой и графической информации знаками, выполненными рельефно-точечным шрифтом Брайля и на контрастном фоне;
- 1.7) обеспечение допуска на объект, в котором предоставляются услуги, собаки-проводника при наличии документа, подтверждающего ее специальное обучение

2. СОЗДАНИЕ УСЛОВИЙ ДОСТУПНОСТИ УСЛУГ

- 2.1) оказание инвалидам помощи, необходимой для получения в доступной для них форме информации о правилах предоставления услуги, в том числе об оформлении необходимых для получения услуги документов, о совершении ими других необходимых для получения услуги действий;
- 2.2) предоставление инвалидам по слуху, при необходимости, услуги с использованием русского жестового языка, включая обеспечение допуска на объект **сурдопереводчика**, тифлосурдопереводчика;
- 2.3) оказание работниками иной необходимой инвалидам помощи в преодолении барьеров, мешающих получению ими услуг наравне с другими лицами;
- 2.4) наличие копий документов, объявлений, инструкций о порядке предоставления услуги (в том числе, на информационном стенде), выполненных рельефно-точечным шрифтом Брайля и на контрастном фоне, а также аудиоконтур в регистратуре

3. ОБЕСПЕЧЕНИЕ **ДОПОЛНИТЕЛЬНЫХ УСЛОВИЙ** В ОРГАНИЗАЦИЯХ СОЦИАЛЬНОГО ОБСЛУЖИВАНИЯ:

- 3.1) оборудование на прилегающих к объекту территориях мест для парковки автотранспортных средств инвалидов;
- 3.2) содействие со стороны поставщиков социальных услуг в прохождении медико-социальной экспертизы;
- 3.3) предоставление бесплатно в доступной форме с учетом стойких расстройств функций организма инвалидов информации об их правах и обязанностях, видах социальных услуг, сроках, порядке и условиях доступности их предоставления;
- 3.4) включение условий доступности предоставляемых социальных услуг, необходимых инвалиду с учетом ограничений жизнедеятельности, в индивидуальную программу предоставления социальных услуг (ИППСУ);
- 3.5) сопровождение получателя социальной услуги при передвижении по территории организации социального обслуживания, а также при пользовании услугами, предоставляемыми такой организацией

Среди учетных признаков - показатели

«Дорожными картами»
также определены
показатели:

РАБОТНИКИ ОРГАНИЗАЦИИ, которые:

- ▣ 3.1 прошли инструктирование или обучение для работы с инвалидами
- ▣ 3.2 на которых административно-распорядительным актом возложено оказание помощи инвалидам

Отраслевыми порядками определена

Ответственность руководителей организаций за исполнение положений и конкретных требований, установленных законодательными и иными нормативными правовыми актами.

Конкретные задачи решаются собственниками (правообладателями) или пользователями объектов (во взаимодействии с собственниками)

На действующих объектах (с 01.01.2016)

разработка и реализация комплекса мер,
обеспечивающих организацию работы на
объекте, занимаемом учреждением, с
определением задач и порядка работы
персонала учреждения по оказанию
помощи инвалидам и иным МГН

МЕТОДИЧЕСКОЕ ПОСОБИЕ ПО ОБЕСПЕЧЕНИЮ ДОСТУПНОСТИ ДЛЯ ИНВАЛИДОВ ОБЪЕКТОВ И УСЛУГ

Часть 1. Организация обеспечения доступности для инвалидов объектов и услуг в учреждениях социального обслуживания населения (в приложении: образцы документов)

Организация работы в учреждении по созданию условий доступности объекта и предоставляемых услуг

Предусматривает
наличие:

- **организационно-распорядительных документов** учреждения, утверждающих порядок оказания помощи МГН;
- **закрепление в должностных инструкциях персонала конкретных задач и функций** по оказанию помощи МГН
- **систематическое обучение (инструктаж) персонала** по вопросам оказания помощи на объекте инвалидам и другим МГН;
- **наличие доступной информации для обслуживаемых граждан (инвалидов)** о порядке организации доступности объекта и услуг, порядке получения помощи на объекте

Порядок организации доступности доводится до сведения маломобильных граждан

ИНФОРМАЦИЯ ОБ ОРГАНИЗАЦИИ ПОМОЩИ НА ОБЪЕКТЕ

- - **на сайте** организации
- - **на информационном стенде** в учреждении (на объекте)
- - **в Памятке инвалида** (которая выдается МГН, инвалиду для индивидуального пользования)

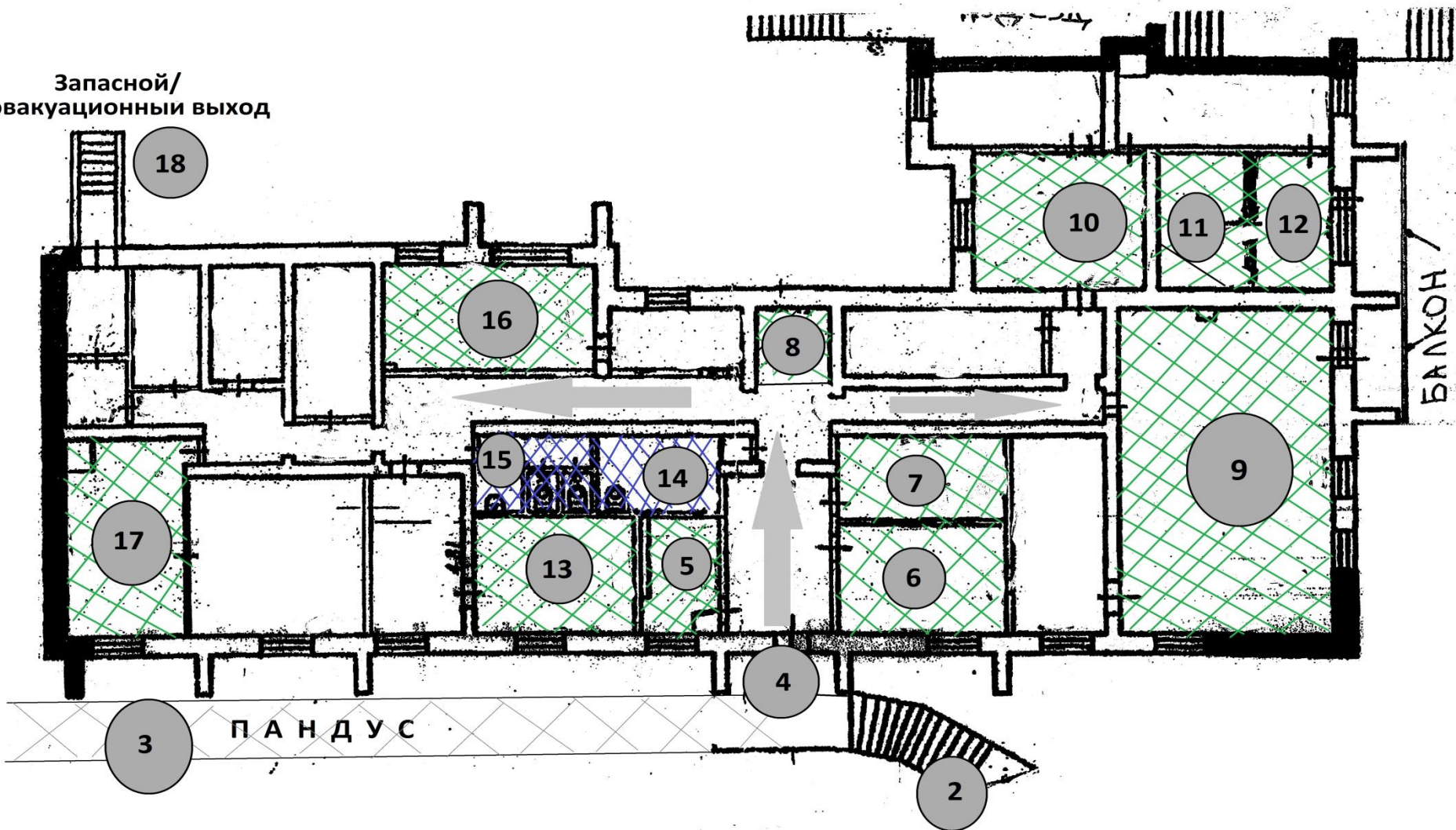
Разрабатывается и утверждается приказом руководителя организации:

- - положение об организации доступности объекта и услуг с сопровождением инвалидов на объекте или Правила (политика) обеспечения условий доступности для инвалидов и др. МГН объектов и предоставляемых услуг, а также оказания им при этом необходимой помощи;
- - ответственные сотрудники за организацию работ по обеспечению доступности объекта и услуг в учреждении;
- - должностные инструкции персонала (вносимые изменения в должностные инструкции), ответственного за оказание помощи инвалидам и сопровождение их на объекте;
- - порядок проведения инструктажа в учреждении;
- - форма учета проведения инструктажа персонала

Для оказания инвалидам помощи персоналом на объекте (в т.ч. организации сопровождения)

- определить основной маршрут движения **обслуживаемых МГН**, начиная от входа на территорию объекта
 - **до зоны целевого назначения** (места оказания услуг)
 - до сан.-гиг. помещений
 - до мест сопутствующего обслуживания
- определить по маршруту наличие барьеров для различных категорий МГН, возможные пути их преодоления силами персонала и перечень необходимого **оснащения** (вспомогательного оборудования, тех. средств адаптации)

Поэтажный план здания (извлечение)



АВТОСТОЯНКА (10 м)

Определить на маршруте значимые барьеры для различных категорий МГН

- 1) с нарушениями опорно-двигательного аппарата, передвигающихся на креслах-колясках (**К**);
- 2) с нарушениями опорно-двигательного аппарата (**О**) - с нарушениями функций нижних конечностей (**О-н**), использующие при передвижении иные технические средства (опоры, трости, костыли),
- с нарушениями функций верхних конечностей (**О-в**);
- 3) с нарушениями зрения (**С**), также 2 вариантов:
 - слепые (**С-п**), - слабовидящие (**С-ч**);
- 4) с нарушениями слуха (**Г**):
 - - глухие (**Г-п**), слабослышащие (**Г-ч**);
- 5) с нарушениями умственного развития (**У**)

Значимые барьеры для всех категорий маломобильных граждан

<p>Для всех категорий</p>	<p>Отсутствие (нарушение требований) информации и навигации на объекте для МГН - указателей доступных помещений и путей движения</p> <p>Нарушение требований освещённости мест и путей движения</p> <p>Отсутствие информации на сайте и информационных носителях на объекте</p> <p>Неорганизованность путей эвакуации и информации о чрезвычайных ситуациях и в экстренных случаях</p> <p>Отсутствие средств (кнопок) вызова персонала в закрытых помещениях</p> <p>Некомпетентность персонала по вопросам общения и оказания помощи инвалидам</p>
----------------------------------	--

Методическое пособие по обеспечению доступности для инвалидов объектов и услуг. Часть 1.

Перечень функциональных (должностных) обязанностей сотрудников организации ... по обеспечению доступности объекта и услуг для инвалидов, а также оказания им при этом необходимой помощи

(Приложение 4, стр. 41-53)

Примерные функциональные (должностные) обязанности сотрудников организации *(извлеч.)*

Руководитель (директор)

- Организовывать работу учреждения с учетом требований доступности объектов и услуг (включая взаимодействие с внешними структурами, а также решение вопросов оснащения, текущего и капитального ремонта)
- Утверждать локальные акты организации, в т.ч. Положения, Приказы о назначении ответственных сотрудников, должностных инструкций

Зам. руководителя (директора) по предметной деятельности

- Организовывать работу подведомственных подразделений с учетом требований доступности объектов и услуг (в т.ч. вносить предложения по оснащению, выполнению ремонтных работ и информационному обеспечению)
- Представлять на утверждение руководителю ответственных сотрудников и предложения по изменениям в их должностные инструкции; участвовать в инструктаже персонала

Примерные функциональные (должностные) обязанности сотрудников организации *(извлеч.)*

Специалист (предоставляющий услуги)

- **Оказывать услуги в различных формах** (в т.ч. на дому, дистанционно) и предоставлять **информацию инвалидам с учетом видов нарушений**
- Составлять **заявки на оснащение кабинета** и готовить **информацию** с учетом требований доступности
- **Привлекать вспомогательный персонал** для оказания помощи, сопровождения; вызывать необх. специалистов (тифло-, сурдопереводчика ...)

Вспомогательный персонал (соц. работник, санитар, пом.воспит.)

- **Оказывать инвалидам помощь** в получении услуги, информации, **в сопровождении на объекте** (к местам получения услуг и др.), при поступлении экстренного вызова с закрепленного участка
- **Оказывать содействие специалистам**, иным сотрудникам **при оказании помощи инвалидам** (в т.ч. посадке-высадке в трансп.) с использованием вспомогательных средств

Примерные функциональные (должностные) обязанности сотрудников организации *(извлеч.)*

Рабочий по комплексному обслуживанию здания

- Проводить **периодический осмотр, проверку технического состояния** структур объекта, оборудования, т.ч. **обеспечивающих доступность**, проводить их ремонт
- **Поддерживать в функциональном состоянии вспомогательные средства**, (подъемники, переговорные устройства и проч.)
- Обеспечивать **надлежащее размещение носителей информации** с учетом требований доступности

Уборщик территории, дворник, рабочий по благоустройству

- Обеспечивать **надлежащее состояние путей движения** (вкл. лестницы, пандусы) по территории (в т.ч. **своевременную очистку от осадков и посторонних предметов, обработку**); возможность пользоваться стоянкой, парковкой
- **Оказывать помощь инвалидам на пути движения** (при необходимости) , в т.ч. с участием других сотрудников

Примерные функциональные (должностные) обязанности сотрудников организации *(извлеч.)*

Гардеробщик *(вахтер)*

- **Оказывать помощь** инвалидам в одевании/раздевании
- **Обеспечивать доступ** к колясочной (ТСР), к месту ожидания собаки-проводника
- **Содействовать в получении** необходимой информации
- **Вызывать** для оказания помощи/сопровождения вспомогательный персонал

Водитель

- **Оказывать помощь** инвалидам в посадке в транспортное средство – высадке (в т.ч. с помощью технических средств и/или вспомогательного персонала)
- Осуществлять **вызов** вспомогательного персонала – для сопровождения инвалида на объекте
- **Поддерживать в функциональном состоянии** средства оснащения транспорта для инвалидов

Инструктаж персонала (темы)

- об основных требованиях доступности объектов и услуг
- о порядке обеспечения доступа на объект, занимаемый организацией, перемещения к месту получения услуги
- о порядке и формате предоставления услуг в организации (на объекте, на дому, дистанционно)
- об основных видах нарушений функций и значимых барьерах окружающей среды для МГН
- о порядке взаимодействия с инвалидами, имеющими различные виды нарушений, с учетом особенностей восприятия и общения

Инструктаж персонала (темы)

- об организации обслуживания граждан в учреждении, о видах помощи и порядке сопровождения их на объекте
- об оборудовании для доступа и вспомогательного - для оказания помощи инвалидам, о правилах работы с ним
- об ответственных сотрудниках за оказание помощи маломобильным гражданам на объекте и их задачах
- о порядке действий и взаимодействия сотрудников при оказании помощи инвалидам и иным МГН

Приказом руководителя организации

назначается должностное лицо - **ответственный сотрудник за организацию работы по обеспечению в учреждении доступности объекта и предоставляемых услуг, который в т.ч. организует инструктаж по вопросам доступности и может сам проводить его или участвовать в его проведении приглашенными специалистами**

Задачи инструктора персонала при его различных видах и формах

Виды	Формы	инструктора
инструктора	Индивидуально	Коллективно
ПЕРВИЧНЫЙ	<ul style="list-style-type: none">при приеме на работу;при введении новых обязанностей	<ul style="list-style-type: none">- для информирования о порядке работы, об ответственных лицах, о задачах по оказанию помощи МГН
ПОВТОРНЫЙ	<ul style="list-style-type: none">для развития навыков работ с МГН;при приобретении нового оборудования;при нарушении обязанностей помощи инвалидам и МГН	<ul style="list-style-type: none">для развития знаний по вопросам доступности объектов и услуг;для обсуждения нарушений требований доступности;при принятии новых документов;при введении новых услуг, новых форм обслуживания, новых объектов



МЕТОДИЧЕСКОЕ ПОСОБИЕ (информационные материалы)

Обучение (инструктирование) и тренинг навыков специалистов учреждений соц. сферы по вопросам взаимодействия с инвалидами и оказания им помощи в преодолении барьеров и в обеспечении доступности услуг

© Интеграционный ресурсный центр "Доступный мир" <http://rehabresource.ru>

В пособии представлена информация, которую можно использовать для обучения (инструктажа) специалистов по вопросам оказания помощи инвалидам разл. категорий

- Информация структурирована по разделам в соответствии с основными категориями инвалидов - в каждом разделе относительно соответствующей категории инвалидов представлены:
 - ▣ значимые для данной категории средовые **барьеры**;
 - ▣ **пути устранения барьеров** (включая помощь персонала);
 - ▣ **рекомендации по взаимодействию с инвалидами**, которые необходимо учитывать и использовать персоналу организаций для оказания помощи инвалидам в преодолении барьеров на объекте и получении услуг



[Главная](#) [Деятельность](#) [События](#) [Отзывы](#) [Контакты](#)



Главная

Межрегиональный ресурсный центр «Доступный мир» создан специалистами и осуществляет свою деятельность в интересах специалистов органов управления, учреждений и организаций различных отраслей, а также негосударственных, вовлеченных в решение вопросов реабилитации и социальной интеграции инвалидов, формирования и развития доступной среды жизнедеятельности.

Миссия нашей организации – повышение уровня компетентности специалистов путем оказания им информационной, аналитической, учебно-методической,

События

🕒 26.08.2016

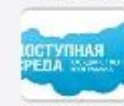


МЕТОДИЧЕСКОЕ ПОСОБИЕ – УЧАСТНИКАМ СЕМИНАРОВ

Методическое пособие по обеспечению доступности для инвалидов объектов и услуг. Часть 2. «ОРГАНИЗАЦИЯ ПАСПОРТИЗАЦИИ ОБЪЕКТОВ И УСЛУГ: ОЦЕНКА...

📖 Подробнее

🕒 19.08.2016



СЕМИНАРЫ В ФЕДЕРАЛЬНЫХ ОКРУГАХ РОССИИ В РАМКАХ РЕАЛИЗАЦИИ ГОСУДАРСТВЕННОЙ ПРОГРАММЫ РФ «ДОСТУПНАЯ